

# சோமஸ்கந்தமூர்த்தி சிலையின் வடிவமைப்பு

(The Iconography of Somāskanda Mūrti - by A. Vēlusamy Suthanthiran)

மூலக் கட்டுரை ஆங்கிலத்தில் : [\\_வேலுஸ்வாமி சுதந்திரன்](#)

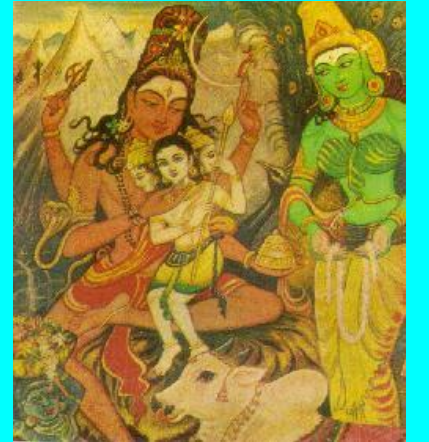
தமிழ் மொழி பெயர்ப்பு : சாந்திப்பிரியா  
([nrj\\_1945@yahoo.com](mailto:nrj_1945@yahoo.com))

சோமஸ்கந்தமூர்த்தியின் வடிவமைப்புக் குறித்துப் பல வர்ணனைகள் உள்ளன. சிவன்-பார்வதியின் மைந்தனான முருகன், ஒரு குழந்தை வடிவில் அவர்களுக்கு நடுவில் அமர்ந்த நிலையில் இருக்கும் சிலை அமைப்பு ஒரு குடும்பத்திற்கு ஒரு குழந்தை அவசியம் வேண்டும் என்ற தத்துவத்தை விளக்கும் முறையில் அமைந்து உள்ளது. மகிழ்சிகரமான குடும்பத்திற்கு குழந்தை ஒன்று தேவை என்று புறநாநூறு மற்றும் திருக்குறள் போன்ற நூல்களில் கூறப்பட்டு உள்ளது. சமிஸ்கிருத நூலான 'அவந்தி சுந்தரி கதா சாரா' என்பதிலும் அந்த கருத்து வெளிப்படுத்தப்பட்டு உள்ளது. பல்லவ மன்னன் இராஜசிம்மனின் மனைவியானவள் சோமஸ்கந்தரின் சித்திரத்தைக் ஒருமுறை கண்டபொழுது ஸ்கந்தனைப் போன்றே ஒரு அழகான குழந்தை தனக்குப் பிறக்க வேண்டும் என தெய்வத்திடம் பிரார்த்தனை செய்து கொண்டாளாம்.

இன்னொரு கருத்தின்படி அந்த வடிவமைப்பு சத், சித், ஆனந்தம் என்ற மூன்று நிலைகளைக் குறிப்பதாகவும், சிவன், பார்வதி, முருகன் மூவரும் இச்சா சக்தி, கிரியா சக்தி மற்றும் ஞான சக்தியை வெளிப்படுத்தும் தோற்றங்களைத் தருவதாகவும் உள்ளன எனவும் தெரிவிக்கின்றது. (வைத்தியலிங்கம்-1980-90). முருகக் குழந்தையுடன் தோற்றம் தரும் சிவனும் பார்வதியும் உலகத்தில் உள்ள பெற்றோர்களின் நிலையை எடுத்துக் காட்டுகின்றனர். (நாகஸ்வாமி -1983-100). குமாரசம்பவம் என்ற அற்புதமான காவியத்தை இயற்றிய காளிதாஸன், உலகத்திற்கே பெற்றோர்களைப் போல (ஜெகத் குரு) இருக்கும் வகையில் அந்த தோற்றத்தை தருகின்றனர் என்று எழுதியுள்ளார். குமாரகுருபரர் தன்னுடைய நூலான பிறப்பான் திரட்டு என்பதில் அந்த மூன்று உருவங்கள் சத்வ, தமஸ் மற்றும் ராஜஸ் என்ற மூன்று குணங்களையும் குறிப்பதாக எழுதி உள்ளார். எப்படியோ சோமஸ்கந்தமூர்த்தியின் சிலை அமைப்பு சிவன்-பார்வதின் அம்சமாக உள்ள முருகனின் முக்கியத்துவத்தை எடுத்துக் காட்டும் வகையில் அமைந்து உள்ளது.



சோமஸ்கந்தமூர்த்தி



## சோமஸ்கந்த சில வடிவமைப்பின் தத்துவங்கள்

இதுவரைக் கிடைத்துள்ள அனைத்து கற்சிற்பங்களும், சோமஸ்கந்தன் தன் கைகளில் ஒரு மலர் கொத்தை வைத்துக் கொண்டு இருக்கும் வகையிலான ஒரே ஒரு தோற்றத்தில்தான் உள்ளன. இராஜசிம்மனின் காலத்திய சிற்பங்களில் முருகனின் தலையில் முண்டாசு கட்டி உள்ளது போலவும் அதன் மீது எதோ ஒரு கிரீடத்தை வைத்துக் கொண்டு உள்ளதைப் போலவும் வடிவமைக்கப்பட்டுள்ளது. அவற்றில் கரா மற்றும் மகர குண்டலங்களையும் காதில் போட்டுக் கொண்டுள்ளது தெரிகின்றது.

மாமல்லபுக் கோவில் சிற்பங்களில் அவர் அமர்ந்து கொண்டிருக்கும் நிலையிலான வடிவங்களே செதுக்கப்பட்டு உள்ளன. அவருடைய உடல் அமைப்பும் முகமும் தெளிவாக ஒரு குழந்தையின் முகபாவத்தையே காட்டுகின்றது. நெற்றியில் உள்ள அணிகலன்கள் பளீர் எனத் தெரியும்படி செதுக்கப்பட்டுள்ளன. கரண்ட மகுடம் ( தலமுடி) நன்கு பின்னப்பட்டு உள்ளது. சலுவான்குப்பம் குகைக் கோவிலில் உள்ள ஷண்முகரின் இரண்டு கைகளும் தோள்பட்டைவரை உயர்ந்து உள்ளது. ஆனால் அவருடைய கைகளில் என்ன வைத்துக் கொண்டு உள்ளார் என்பது தெரியவில்லை.

காஞ்சிபுரம் குமரக்கோட்ட ஆலயத்தில் சோமஸ்கந்தன் வடிவமைப்பின் சில பகுதிகள் காணப்படுகின்றன. ( லாக்வுட், சிரோமணி, தயானந்தன் 1974-29 ). அறை எண் 41 ல் உள்ள வரை படம் அற்புதமாக உள்ளது ( சிவராம மூர்த்தி-1968-65). அங்குள்ள குழந்தை வடிவிலான குமரன் வடிவம் களங்கம் இல்லா முகத்தைக் கொண்டுள்ளதைக் காட்டுகின்றது. சின்ன சின்ன அளவிலான தலமுடிகள் அவர் தல மீது காணப்படுகின்றது. தாயின் மடியில் அமர்ந்தபடி ஆனந்தமாக தன்னுடைய தந்தையை நோக்கிக் கொண்டு இருக்கின்றார்.

## சோழர்கள் காலம்

சோழகாலத்தைச் சேர்ந்த பித்தளை உலோகங்களில் செதுக்கப்பட்டு இருந்த சோமஸ்கந்தமூர்த்தியின் வடிவ அமைப்புக்கள் எந்த அளவு கலை நுணுக்கமாக அவை செய்யப்பட்டுள்ளது என்பதற்கு எடுத்துக் காட்டாக உள்ளன. அவற்றில் உள்ள வடிவமைப்புக்கள் ஸ்கந்தனை நின்ற நிலையிலும், உட்கார்ந்த நிலையிலும் மற்றும் நடனமாடும் வடிவத்திலும் காட்டியபடி உள்ளன. சோழகாலத்து ஆலயங்களில் மிகச் சிறப்பானது பல்லவனீஸ்வரத்தில் உள்ள பல்லவனீஸ்வரஸ்வாமி ஆகும். அந்தப் பெயரே அது பல்லவர் காலத்தை சார்ந்த ஆலயம் என்பதைத் தெரிவிக்கின்றது. பல்லவர்கள் காலம் முதல் சோழ காலம் வரை பித்தளை உலோகத்தில் செய்யப்பட்டுள்ள சோமஸ்கந்தனின் வடிவமைப்புக்கள் 9 ஆம் நூற்றாண்டினைச் சேர்ந்த சோழர்களின் கலை வண்ணத்தில் உள்ளன. அவைகளில் சிவ-பார்வதி இடையே உட்கார்ந்துள்ள ஸ்கந்தன் எதோ யோஜனையில் ஆழ்ந்தபடி தன்னை மறந்த நிலையில் உள்ளது போலக் காணப்படுகின்றார். அது பல்லவர் காலத்து சோஸ்கந்தனின் சில வடிவமைப்புக்களுடன் ஒத்து உள்ளது. ( சிவராமமூர்த்தி- 1963-58) ஸ்கந்தனின் காதுகளை பத்திர குண்டலங்கள் அலங்கரிக்கின்றன. நெற்றியில் உள்ள அணிகலன்கள் ஒவ்வொருவருடைய கவனத்தையும் இழுக்கும் வகையில் அமைந்து உள்ளன. வலது கையில் தாமரைப் பூவை வைத்திருக்க இடது கை வராத முத்திரைத் தோற்றத்தை பிரதிபலித்தபடி உள்ளது. கழுத்தில் காணப்படும் அணிகலன்கள் அற்புதமான வடிவத்துடன் துல்லியமான கலைநுணுக்கத்தை வெளிப்படுத்தும் வகையில் அமைந்து உள்ளன. கண்கள் மேல் நோக்கிப் பார்த்தவண்ணம் இருக்க, கோயுரைகள், தண்டை ( கொலுசு)

மற்றும் கணூக்கையில் உள்ள அணிகலங்களும் கலைநயம் மிகுந்து கம்பீரமாக காட்சி தரும் வகையில் வடிவமைக்கப்பட்டு உள்ளன.

950 ஆம் ஆண்டை சார்ந்த திருத்துரைப்பூண்டியில் உள்ள வரதமானஸ்வரர் ஆலயத்தில் உள்ள சோமஸ்கந்த சிலையில் ஸ்கந்தன் தனது கால்களை மடக்கி வைத்துக் கொண்டபடி காட்சி தருகின்றார். சன்னவீராவையும் ( ஒருவித அணிகலன் ), பூமாலையையும் கழுத்தில் அணிந்து கொண்டு ஒரு கையால் கடக முத்திரை சின்னத்தையும், மறு கையினால் வராத முத்திரை சின்னத்தையும் காட்டியபடி உள்ளார். சிவபுராணத்தில் காணப்படும் சோமஸ்கந்தன் பத்தாம் நூற்றாண்டின் மத்தியப் பகுதியை சேர்ந்தவர். அதில் உள்ள ஸ்கந்தன் உண்மையிலேயே வைரம் போன்று ஜொலித்தவாறு அற்புதமாக காட்சி தருகின்றார். அதில் உள்ள வடிவமைப்பு மிகவும் நுணுக்கமாக செய்யப்பட்டு உள்ளன. ஒவ்வொரு அங்கத்திலும் நேர்த்தியான கலை நயம் வெளிப்படுகின்றது. மொத்தத்தில் நடனமாடும் வடிவில் அமைந்துள்ள மூர்த்தியின் வடிவம் சொல்ல முடியாத அளவு அழகு சொட்டும் அதிஅற்புதமான வடிவமைப்பில் செய்யப்பட்டுள்ளது. திருவேங்காட்டில் உள்ள ஸ்வேதனாரீஸ்வரர் ஆலயத்தில் உள்ள சோமஸ்கந்த சிலையில் உள்ள ஸ்கந்தனின் வடிவம் மிகவும் வசீகரமாக உள்ளது. நின்றபடி உள்ள நிலையில் படைக்கப்பட்டுள்ள அதன் தலையில் காணப்படும் கரண்ட மகுடமும், கின்கினிகள் அடங்கிய ஒட்டியாணமும் நவநாகரீகமான தோற்றத்தில் மனதை அள்ளும் விதத்தில் செய்யப்பட்டு உள்ளது.

தஞ்சாவூரில் நிடுரில் உள்ள சோமஸ்கந்த சிலை 11 ஆம் நூற்றாண்டை சேர்ந்தது. குழந்தை முருகனின் அழகு அதில் விவரிக்கவே இயலாத அளவு கலை நுணுக்கத்துடனும், கம்பீரமான தோற்றத்துடனும் அமைக்கப்பட்டிருக்க கரண்ட மகுடம், காதணிகள், நெக்கிலாஸ் ( கழுத்தில் அணியும் நகை ), சன்னவிரா, ஒட்டியாணத்தில் இருந்து இருபுறமும் தொடைவரை தொங்கும் குஞ்சலங்கள், பாதசரஸ் போன்ற அணிகலன்கள் அதன் அழகுக்கு இன்னும் அழகு சேர்க்கும் முறையில் அமைந்துள்ளது.

12 ஆம் நூற்றாண்டைச் சேர்ந்த வைதீஸ்வரன் கோவிலில் உள்ள சோமஸ்கந்தனில் ஸ்கந்தன் தனது வலது கால்த் தூக்கி வைத்தபடியும், இடது கையை நீட்டிக் கொண்டு இருந்தபடியும் உள்ள நாட்டிய கோலத்தில் உள்ளார். வலது கையில் மலர் இருக்க, கேசமகுட அமைப்பில் தலை முடி காணப்படுகின்றது. 12 ஆம் நூற்றாண்டைச் சேர்ந்த தஞ்சாவூர் வேலூர் எய்ருவரை (Vellur-airuverai) ஆலயத்தில் உள்ள சோமஸ்கந்த சிலையில் உள்ள ஸ்கந்தனின் வலது கை அபய கோலத்தை காட்டும் முறையில் நீட்டிக் கொண்டும், இடது கை வராத கோலத்தின காட்டும் காட்சியிலும் அமைக்கப்பட்டு உள்ளன. விக்டோரியா அருங்காட்சியகத்தில் உள்ள 13 ஆம் நூற்றாண்டை சேர்ந்த சோமஸ்கந்தனில் ஸ்கந்த வடிவம் சமபங்க கோலத்தில் கரங்களில் மலர்களை எந்தியபடி காட்சிதரும் அமைப்பில் காணப்படுகின்றது. அந்த காட்சியமைப்பு மிகவும் நேர்த்தியாக கலைவண்ணம் சிறந்து விளங்கும் வகையிலும் செய்யப்பட்டு உள்ளது.

அதே 13 ஆம் நூற்றாண்டை சேர்ந்த குன்னாண்டார் (Kunnandar Kovil) ஆலயத்தில் உள்ள சோமஸ்கந்த சிலையில் உள்ள ஸ்கந்தன் கரங்களில் மலர்கள் காணப்படுகின்றன. தலையை ஜடைமுடி அலங்கரிக்கின்றது. பங்கால் (Pangal) ஆலயத்தில் உள்ள சோமஸ்கந்த சிலையில் ஸ்கந்தனின் இரு கரங்களும் நீண்டு இருக்க இடது கால் நேராகவும் வலது கால் சற்றே முன் நோக்கி வளைந்து உள்ள நிலையிலும் அமைந்து உள்ளது. தில்லையாடி (Tillaiyadi) சோமஸ்கந்த சிலையில் உள்ள ஸ்கந்தன் கைகளில் மலர்கள் உள்ளன. கால்கள் சதுர தோற்றத்தில் காட்சி தருகின்றது. இராமனந்தீஸ்வரா ஆலயத்தில் (Ramanandisvara) உள்ள சோமஸ்கந்த சிலையில் ஸ்கந்தனுடைய வலது கையில் ஒரு மலர் இருக்க, இடது கை கீழ் நோக்கி நீண்டு இருக்கின்றது. திருப்பாளையூர் சௌந்தரீஸ்வரர் ஆலயம் மற்றும் குடவாசல் கோணீஸ்வரர் (Kōnēśvara) ஆலயத்தில் உள்ள

சோமஸ்கந்த சிலையில் உள்ள ஸ்கந்தன் பத்மாசனக் காட்சியில் உட்கார்ந்து கொண்டு கைகளில் மலர்களை ஏந்தியபடி உள்ளார். திருவள்ளிமலை (Tiruvāṇṇimilai) ஆலயத்தில் காணப்படும் முருகன் வித்தியாசமான கோலத்தில் உள்ளார். வலது கை கடாக முத்திரையை காட்டியபடியும் இடது கை மேலே தூக்கி வைத்தபடியும் உள்ளது. வலது கால் எதோ யுத்தத்திற்கு கிளம்புவர் போன்ற தோற்றத்தில் அமைந்து இருக்க காதுகளை பத்திரகுண்டலங்கள் அலங்கரிக்கின்றன. பாண்டியர் காலத்து சிலைகளில் மிக அற்புதமானவை திருப்பரம்குன்றம் (Tirupparankunram) மற்றும் திருப்பாங்கிலி (Tirupangili) ஆலயங்களில் உள்ளன. (ஏகாம்பரநாதன் 1984-78)

விஜய நகர காலத்திலும் நிறைய பித்தளை உலோகத்திலான சிலைகள் செய்யப்பட்டு உள்ளன. 1913 ஆம் ஆண்டு நெல்லூரில் கிடைத்த சிற்பத்தின் கலைநயம் அது விஜயநகர காலத்தை ஒட்டியது என்பதைத் தெளிவு படுத்தியது. ( கங்கொலி 1915-125). அதில் ஸ்கந்தன் தன் கரங்களில் மலர்களை ஏந்தியவண்ணம் நின்ற கோலத்தில் காட்சி தருகின்றார். ஹோசூரில் உள்ள சிற்பத்தில் ஸ்கந்தன் மாடு ஒன்றின் மீது சாய்ந்து நின்றபடி கடுரா தோற்றத்தினைக் காட்டியபடி உள்ளார். விஜயநகர சிற்பங்களில் உள்ள கரண்ட மகுடம் அதிக நீளமாக உள்ளது. ஆபரணங்களும் நிறையவே உள்ளன.

உதயார்பாளையம் கொலுமூர் (Kolumur) ஆலயத்தில் உள்ள சோமஸ்கந்த சிலையில் உள்ள ஸ்கந்தன்னின் தலை விரிந்த கோலத்திலும் ஆனால் மலைகளும் காதணிகளும் அற்புதமான தோற்றம் தரும் வகையிலும் செய்யப்பட்டுள்ளன. கள்ளிடைக்குறிச்சி சோமான்டர் ஆலயத்தில் (Somandarkovil) உள்ள ஸ்கந்தன் சிலையில் அவர் முன்னால் தெரியும்படி இரண்டு கால்களையும் ஒரே மாதிரியாக வைத்துக் கொண்டு உள்ளார். திருக்குரலத்தில் உள்ள க்ரலனாதஸ்வாமி (Kurralanatasvamin) ஆலயத்தில் உள்ள ஸ்கந்தன் இடது கால் மடித்து ஆசனம் போல வைத்திருந்தும், வலது கால் குட்குடிகாசன தோற்றத்திலும் இருக்கையில், தலை அலங்காரம் குரிதமுகுட (kurīṭa makuṭa) தோற்றத்தில் செய்யப்பட்டு உள்ளது.

### கல்வெட்டுக்களில் சோமஸ்கந்தன்

சலுவான்குப்பத்தில் உள்ள அதிரானகாண்டா (Atirannaccanda) ஆலயத்தில் உள்ள பாறைகளில் உள்ள கல்வெட்டுக்களில் சிவனை பசுபதி என்றும், பார்வதியை மலைமகள் என்றும், ஸ்கந்தனை குஹா என்றும் கூறப்பட்டுள்ளது தெரிகின்றது. இராஜாதிராஜ சோழனின் உமா ஸ்கந்த சாஹித்தியத்திலும் இவ்வாறே கூறப்பட்டு உள்ளது.

### அகமங்களில் சோமஸ்கந்தன்

ஸ்ரீதத்வநிதி என்ற நூல் சோமஸ்கந்தனில் உள்ள முருகன் இரண்டு கைகளை உடைய குழந்தையாகவும் பத்மைக்களை வைத்துள்ளபடியும் இருக்க வேண்டும் என்று கூறுகின்றது. காஷ்யப சிலப சாஸ்திரம் உட்கார வேண்டிய முறை , நிற்கும் பொழுது , நாட்டியம் ஆடும் பொழுது இருக்க வேண்டிய பாவம் முதலியவற்றை விளக்கிக் கூறுகின்றது. சில நிர்வாண கோலத்தில் சன்னவிராவை ( ஜட்டி போன்றது ) அணிந்து கொண்டு இருக்க வேண்டும். இடது கையில் பழங்களை வைத்துக் கொண்டு, வராத

முத்திரையையும், வலது கை சுகி முத்திராவையும் காட்டியவண்ணம் இருக்க வேண்டும். சில்பரத்தினா என்ற நூலின்படி இரண்டு கைகளில் ஒன்றில் பூக்களையும் அல்லது இடது கை வராத முத்திரையுடனும், வலது கை புத்தகங்களை ஏந்தியபடியும் இருக்க வேண்டும் என்கின்றது. அதில் எப்படி அமர வேண்டும், நிற்க வேண்டும், நாட்டியத் தோற்றம் எது என்றும் விவரிக்கப்பட்டு உள்ளது. நாட்டியம் ஆடுகையில் இடது கையில் பழத்தை வைத்துக் கொண்டு, வலது கை சுகி முத்திரைத் தோற்றத்தைத் தந்தபடி இருக்க வேண்டும் என்கின்றது. ரொவரவகாமா (Rauravāgama) என்ற நூல் கரண்ட மகுடம் மற்றும் பூக்களைப் பற்றி விளக்கிக் கூறுகின்றது. அதிலும் எப்படி அமர வேண்டும், நிற்க வேண்டும், நாட்டியத் தோற்றம் எது என்றும் விவரிக்கப்பட்டு உள்ளது.

### **இலக்கியங்களில் சோமஸ்கந்தன்**

சிவன்-பார்வதிக்கு இடையே அமர்ந்துள்ள ஸ்கந்தனை குமாரவேல என்று கந்தபுராணத்தில் கூறப்பட்டு உள்ளது. அது மட்டும் அல்லாது அது சிவன்-பாரிவதியின் தோற்றங்களை இரவும் பகலும் போன்றது எனவும், ஸ்கந்தனின் நிலை இரு காலகட்டமாக மாறும் நேரமான மாலையைப் போன்றது எனக்கூறி உள்ளது. குமாரகுருபரரின் பிறப்பான திரட்டில் சோமஸ்கந்தனில் காணப்படும் குமரனை நகிலம்குலவி, அதாவது குழந்தை என்று கூறியது. குமார மறைமை என்ற படைப்பில் ஸ்கந்தனை மடலை என்று கூறிப்பிடப்பட்டு உள்ளது. இவை அனைத்திலும் இருந்து சோமஸ்கந்தனின் வடிவத்தில்காணப்படும் ஸ்கந்தனுக்கு உள்ள முக்கியத்துவம் புரிகின்றது.